

# 袖ヶ浦けやき保育園

元気いっぱい・笑顔いっぱい  
入園案内  
子どもは喜ぶ・先生は誇れる

子ども誰でも通園制度  
(乳児等通園支援事業)

特定非営利活動法人キッズルームけやき



# 保 育 目 標

『 子どもたちにとくさんの、  
経験と選択を。 』

小さなことでも選択肢を多く与え、自分で選び、やりたいという気持ちを大事にしていきたいと考えております。さまざまな経験がこれから先のお子さまの成長に大きく影響します。子どもたちの【 自己肯定感の育成 】これを第一に考えております。

## 目 次

○保育目標	1
○はじめに	2
1. 保育時間について	3～4
2. 保育の内容	5～8
3. 保健と健康管理	8～14
4. 提出物	15
5. 必要な持ち物について	15
6. 登降園について	16
7. その他	17～23

# はじめに

すべての子ども達は、豊かな愛情の中で、心身ともに健やかに育てられ、自ら伸びていく無限の可能性を持っています。

家庭という小さな社会から保育所という未知の社会への第一歩を踏み出した新入所児、環境が変わって新しい生活が始まった子ども達を見て、とまどいを感じる保護者の方もいらっしゃるでしょう。

でも、大丈夫ですよ！2～3週間ほどで必ず保護者の手を離れ、笑顔で登園するようになります。はじめの一步、何より神経質にならないようにしましょう。保護者の不安は子どもの不安を倍にします。子どもの力を信じて、焦らず長い目で見ていきましょう。

袖ヶ浦けやき保育園は令和8年4月に新しく開園する保育園です。私共のNPO法人は、永年子育て事業を運営しており、「経験と知識」を培ってきております。最も大事なことは、皆様のお力をお借りして「やさしく、明るく」を目標に家庭的な保育を目指していく所存です。

## 【系列施設】

- 保育園：ゆたか保育園、ふるいちば保育園、認可外けやき保育園  
はまのけやき保育園
- 学童保育：若宮小放課後児童クラブ



# 1. 保育時間・定員について

## (1) 基本の保育時間

月曜～土曜・・午前10時～午後3時

## (2) 休園日

日曜日・祝日・年末年始

## (3) 定員

0歳児1名 1歳児1名 2歳児1名



## 2. 保育の内容



### ★保育園の一日

時間	内容
10:00	登園・健康状態の観察 保育活動
11:00	昼食
12:00	お昼寝
15:00	閉園

※授乳・水分補給・おむつ交換は随時行います。

※なお、上記の一日の流れはあくまでも基本であり、お子さまの年齢・発達・生活パターンに応じてそれぞれ個別の保育内容にて保育しています。

# 3. 保健と健康管理



## ★病気について

学校保健法で、法定伝染病にかかった場合は、完治したという医師の証明が無いと登園できません。その際には、園に「登園許可書」がありますので、医師の証明を受けて提出してください。なお、それぞれ通園停止日数が定められています。

## ★注意事項

- ① 毎朝の検温を必ずしてください。  
37.5℃以上ある場合は、お子様の健康上及び安全上お預かりできません。
- ★ 保育園ではこんな時に連絡致します。
  - ・ 37.5℃以上の熱が出た時・病院へ行くほどの怪我をした時・下痢や嘔吐がひどい時
  - ・ 感染症の疑いがある時・体調の変化が大きい時など  
※症状によっては、お迎えをお願いすることもあります。  
連絡先が変わる時は必ずお知らせください。  
※十分注意して保育を行っていますが、集団の中で日常おこりうる怪我についてはご理解ください。  
(擦り傷、切り傷、貧血、こぶ、打ち身、噛み傷、ひっかき傷など)
- ② 毎朝ご家庭で、排便させるようにしていただき、その際、便の状態観察を行うようにしてください。

## 【健康管理について】

- お子様1人1人の健康状態を常に留意し、園全体でお子様の健康管理を図っていきます。
- 保護者の方々もお子様の健康状態に十分に注意されますようお願い致します。

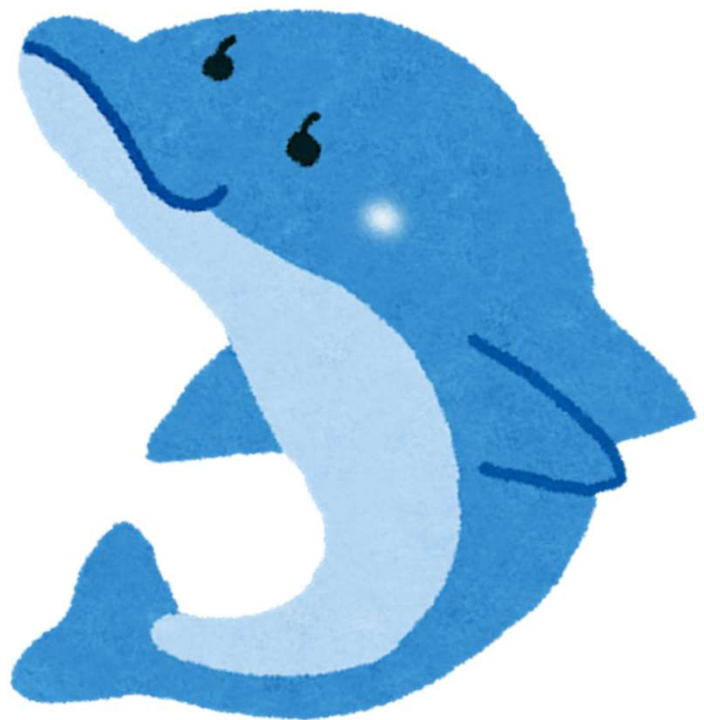
(朝必ず検温して、体温を把握してから登園してください)

- ① お子様の状態がいつもと違う場合などは、口頭で必ず職員にお伝えください。

### 【登園前は体調チェックをしましょう】

- 熱は高くないか
- 睡眠は十分にとれたか
- 機嫌は良いか
- 食欲はあるか
- 便はどうか(下痢や便秘)
- 湿疹 怪我 打撲などはないか
- 目耳鼻は変わりないか(目やに耳垂れ)

※いつもと様子が違う時は、必ず職員に状態をお知らせください。



(3) 病気で休む時は症状をお知らせください。

	こんな時は休みましょう	登園できます
発熱	<ul style="list-style-type: none"> <li>・機嫌が悪い 食欲や活気がない</li> <li>・37.5℃以上</li> <li>・24時間以内に38℃以上の熱があった</li> <li>・24時間以内に解熱剤を使った</li> </ul>	<ul style="list-style-type: none"> <li>・24時間以内に38℃以上の熱がない</li> <li>・朝は37℃以下で機嫌も良い</li> <li>・鼻水、咳の症状も良くなっている</li> </ul>
咳	<ul style="list-style-type: none"> <li>・咳の為夜間に起きる</li> <li>・連続して咳込む 呼吸がつからそう</li> <li>・機嫌が悪い、食欲がない</li> </ul>	<ul style="list-style-type: none"> <li>・連続した咳がない</li> <li>・つらそうな呼吸がない</li> <li>・機嫌も良く食事もとれている</li> </ul>
下痢	<ul style="list-style-type: none"> <li>・24時間以内に2回以上の水下痢</li> <li>・毎食後下痢になる</li> <li>・朝に排尿がない</li> </ul>	<ul style="list-style-type: none"> <li>・24時間以内に水下痢なし</li> <li>・食事をしても下痢にならない</li> <li>・排尿回数がいつも通り</li> </ul>
嘔吐	<ul style="list-style-type: none"> <li>・24時間以内に2回以上の嘔吐</li> <li>・食欲や活気がない</li> <li>・吐き気があり、いつもより体温が高め</li> </ul>	<ul style="list-style-type: none"> <li>・24時間以内に嘔吐がない</li> <li>・食事をしても吐かない</li> <li>・機嫌や顔色も良い</li> </ul>
発疹	<ul style="list-style-type: none"> <li>・発熱に伴って発疹もある</li> <li>・口内炎で食事がとれない</li> <li>・とびひの場合で 頭などで患部を覆えない 患部をかいてしまう じくじくし他児に感染の恐れあり</li> </ul>	<ul style="list-style-type: none"> <li>・かかりつけ医師の診察を受けた結果 感染の恐れなし、全身状態が良いと診断された</li> </ul>

(4) 既往歴（喘息、熱性けいれん、心臓病）またアレルギー体質の方は必ずお知らせください。

※ **アレルギー対応につきましては、医師記入による生活管理指導表が必要です。**

(5) 普段から清潔に心がけましょう。

- ・乳幼児は新陳代謝がさかんです。汗もたくさんかくので毎日入浴して皮膚を清潔に保ちましょう。
- ・爪が伸びていると思わぬ傷をつけてしまうので、短く切っておきましょう
- ・長い髪は結ぶようにし、前髪が目に入らないようにしましょう。



★登園前に確認しましょう★

- ・体温を計り、熱がないか確認しましょう（37.5度以上はお預かりできません）
- ・忘れ物がないか確認しましょう（おむつ・着替え、エプロンなど）
- ・おむつを取り替えてから登園しましょう（機嫌よく登園できるよう）

## 【主な感染症と登園の停止期間一覧表】

1	百日咳	かぜの症状から激しい咳、痰	発熱より5日経過かつ、解熱した後3日を経過するまで
2	(はしか) 麻疹	発熱、かぜの初期症状 発疹・結膜炎・コプリック斑	主要症状が消失して全身状態が良好になるまで
3	(おたふくかぜ) 流行性耳下腺炎	発熱、耳下の腫れ	耳下腺・顎下腺・舌下腺の腫脹が発現した後、5日を経過し、かつ全身状態が良好になるまで
4	(三日ばしか) 風疹	軽いかぜの症状 発熱とともに発疹	発疹が消失するまで
5	(みずぼうそう) 水痘	発熱・顔面・胸・背足に発疹・水疱瘡	すべての発疹が黒いかさぶたになるまで
6	結核、 髄膜炎菌性髄膜炎膿	発熱・けいれん・嘔吐	医師によって感染のおそれがないと認められるまで
7	腸管出血性大腸菌 感染症	激しい腹痛・下痢(血便) 発熱・嘔吐	医師によって感染のおそれがないと認められるまで
8	(はやり目) 流行性角結膜炎	まぶたの腫れ・目脂 結膜の充血とむくみ	主要症状が消失するまで
9	急性出血性結膜炎	赤く腫れる・眼痛・頭痛・発熱	医師によって感染のおそれがないと認められるまで
10	ウイルス性肝炎(A型)	発熱・風邪症状・消化器症状・蕁	肝機能が正常になるまで

**1、予約後に感染症の診断を受けたら、当園に必ずご連絡をお願いします。**

**2、当園を利用後、3日以内に感染症の診断を受けた場合には必ず当園にもご連絡をお願いいたします。**

3、当園をご利用されている他のお子さまが感染症に感染した際には、当園からご連絡させていただく場合がございます。事前にお知らせいただいている連絡先に変更がある場合には、お早めに当園にご連絡をお願いいたします。

4、その他ご不明点等ございましたら、下記連絡先までお願いいたします。

袖ヶ浦けやき保育園

電話 0438-97-5282

ファックス 0438-97-5283

## ★予防接種について

予防接種を受けた当日は、体調が急変する可能性もございます。登園はご遠慮いただき、ご自宅で安静にお過ごしください。予防接種後は接種した種類を保育園までお知らせください。

## ★SIDS（乳幼児突然死症候群）対策について

発症は生後5か月までが80%と集中しており、満1歳までは睡眠中の状態を特に配慮することが必要です。

保育園では睡眠中の室温、湿度に留意し、寝ている状態が常に保育者の視野に入るようにしながら、0歳児は5分間隔、1歳児以降は10分間隔でチェックを行います。職員も緊急事態を予測し、救急法や蘇生法などの訓練を受け、対処できるよう努めています。

## ★ケガの対応について

- 万が一、保育時間中にケガ等が発生した場合は、職員による応急措置を行い、かかりつけ医の指示を仰ぎます。
- ケガの状況により、病院での処置が必要と判断した場合は、速やかに保護者様へ連絡いたします。保護者様にて病院での、受診をしていただきますようお願いいたします。
- お子様同士のぶつかり合い等によるケガ等の場合も、上記と同様に速やかに処置をさせていただきます。保育中のことですので、責任はあくまでも保育園にございますが、ぶつかった状況や年齢によっては、状況説明のご報告を双方の保護者にさせていただきます。

※その他、特別な配慮が必要なお子様は、あらかじめお知らせください。

## 4. 提出物

- ★ 母子手帳の出生時体重の記録・直近の健診の記録  
予防接種の記録のコピー

## 5. 必要な持ち物

### ☆全園児共通

- 🌸 着替え（下着・上下 2組）
- 🌸 スーパーの袋（汚れもの入れ用）
- 🌸 おむつ（又はパンツ） 必要枚数
- 🌸 おしりふき1パック
- 🌸 食事用エプロン（0・1歳児は2枚）
- 🌸 口拭き用 ウエットティッシュ
- 🌸 お昼寝用シーツ（サイズは60cm×134cm）  
、タオルケット
- 🌸 哺乳瓶・口拭きようガーゼ（必要に応じて）
- 🌸 普段飲んでいる粉ミルク（必要回数分）
- 🌸 よだれかけ（必要に応じて）
- 🌸 外遊び用靴
- 🌸 （1・2歳児）うがい用コップ（コップ袋）必要な場合のみ
- 🌸 （2歳児）パジャマ（パジャマ袋）必要な場合のみ



- ※持ち物には、**すべてに記名**をお願い致します。
- ※着替えやタオルなど、園から貸し出したものについては洗濯をしてお返してください。
- ※おむつ等消耗品を園から提供した場合は、実費を請求させていただきます。

## 6. 登降園について

登降園については、危険防止のため保護者に必ず付き添っていただきます。

送迎の際は、近隣のご迷惑にならないよう車の駐車には十分注意していただき、万が一駐車場が満車の場合でも路上駐車はご遠慮ください。また、駐車時は、アイドリングストップにご協力をお願いいたします。

\*\*\*駐車中の事故、盗難等 当園では一切責任を負いませんのでご了承ください。\*\*\*

### ★連絡について

#### ・保護者以外のお迎え

万が一保護者以外の方がお迎えにいらっしゃる際は園にご相談ください。

連絡のない場合は、お渡しすることはできません。

お子さまの安全のためですので、ご了承ください。



## 7. その他

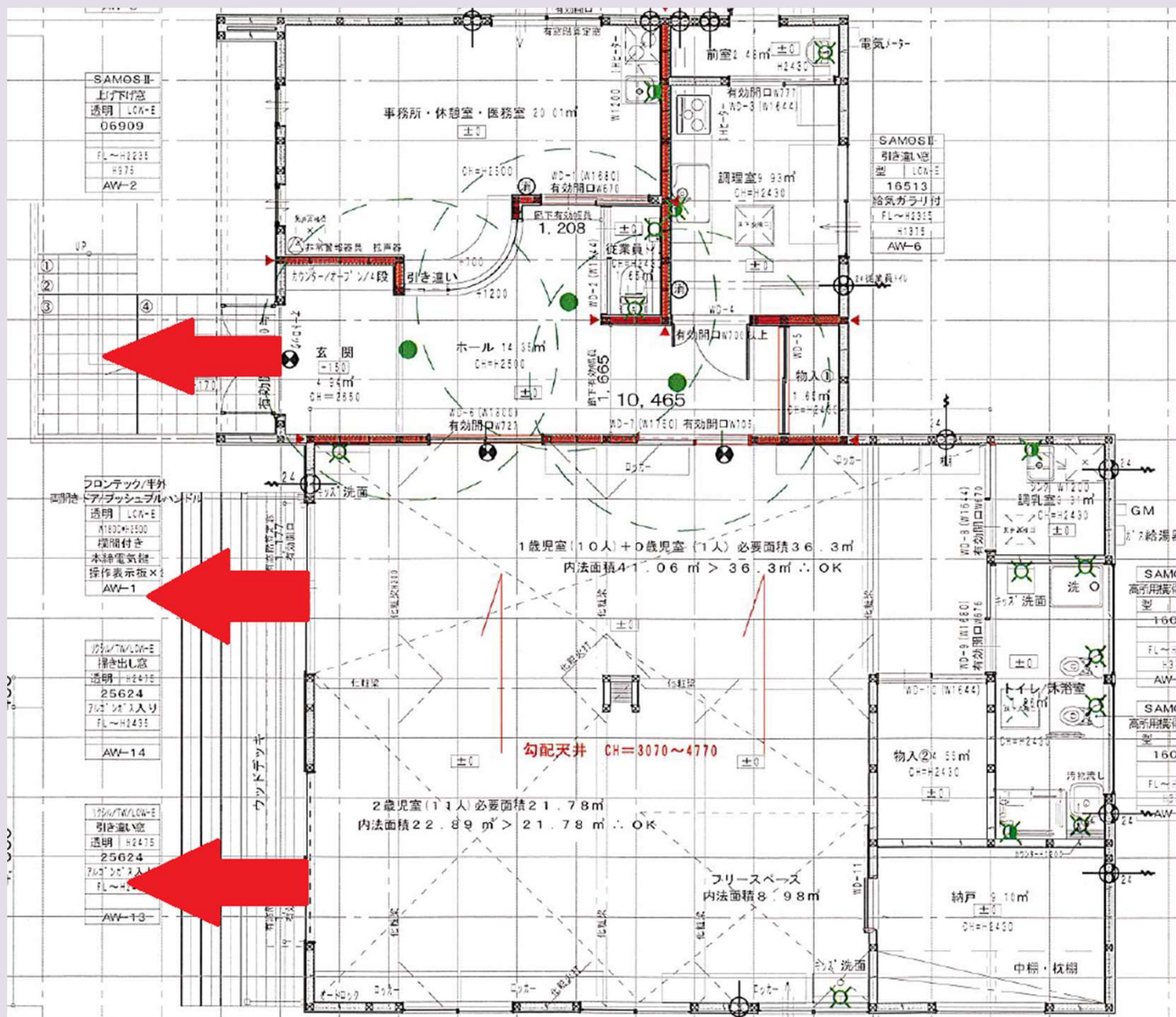
☆保育料のお支払いについて

ご利用終了後に請求書をお渡ししますので、ご利用の都度お支払いください。

おつりのないようにご協力をお願いいたします。



# 避難経路図



※園舎は平屋建てですので、緊急時には保育室から園庭に避難をします。

※園庭から玄関側へ扉を設置していますので、園舎に戻ることなく避難をすることができます。

# 避難場所について



## 【地震】

- 第一次避難場所（人数確認、けが人の応急手当等行う）  
園庭
- 第二次避難場所（火災、破損等により園舎が危険な状態の場合移動する）  
袖ヶ浦市立昭和小学校（袖ヶ浦市坂戸市場1431）

## 【洪水・高潮・内水・津波】

- 園舎に留まることが危険と判断した場合移動する）  
袖ヶ浦市立昭和小学校（袖ヶ浦市坂戸市場1431）

## ※避難先の表示

保育園を離れる場合は、行き先がわかるように入出口に掲示をします。可能な限り、保育園から電話などの手段を使い、保護者様と連絡を取ります。

## (1) 園児の引渡し、残留園児の保護

- ・地震、火災、風水害等の災害、事件、事故等により通常の保育が不可能となった場合、お子さまを速やかに 保護者様に引き渡します。また引渡しの際は名簿と照合のうえ日時を名簿等に記入します。
- ・保護者様が保育時間内に、お子さまを引き取ることが困難な場合は、保育園または避難場所において保護者様が引き取りに来るまで保護します。

## (2) 保護者への連絡体制の整備

- ・事務室に保護者様の緊急連絡先一覧表を作成しています。
- ・緊急連絡に際しては、園長もしくは保育士が保護者様に連絡をします。

### ☆相談・要望・苦情窓口

- |             |             |
|-------------|-------------|
| ・相談・苦情受付担当者 | 片桐 祐貴（事務員）  |
| ・相談・苦情解決責任者 | 古舘 友理恵（園長）  |
| ・第三者委員      | 村石 仁子（民生委員） |

### ※要望・苦情等の対応方法

- 1 要望・苦情を受付けた場合には、当該苦情の内容等を記録します。
- 2 袖ヶ浦市からの求めがあった場合は、市が行う調査に協力するとともに、市から指導又は助言を受けたときは、当該指導又は助言に従って必要な改善を行います。
- 3 袖ヶ浦市からの求めがあった場合は、2の改善の内容を市に報告します。

☆賠償責任保険の加入状況

以下の保険に加入しています。

保険の種類		三井住友海上 団体総合生活補償保険、賠償責任保険		
保険の内容		傷害死亡・後遺障害・障害入院（手術） 障害通院		
保険金額	団体総合生活補償保険	傷害死亡・後遺障害	総保険金額 1名あたり	1億2千万円 200万円
		傷害入院	総保険金額（日額） 1名あたり（日額）	18万円 3,000円
		傷害通院	総保険金額（日額） 1名あたり（日額）	12万円 2,000円
	賠償責任保険	身体	1事故につき 1名につき	10億円 1億円
		財物	1事故につき	1,000万円

☆緊急時における対応方法

保育の提供中、お子さまの体調に急変などがあった場合、すみやか保護者に連絡、その他医療機関への連絡を行う等の必要な措置を講じます。

【管轄する消防署】

消防署名 袖ヶ浦市中央消防署  
所在地 袖ヶ浦市福王台4-10-7  
電話番号 0438-64-0165

【管轄する警察署】

警察署名 木更津警察署  
所在地 木更津市潮見1-1-5  
電話番号 0438-22-0110

## サービスの内容に関する揭示

項目	内容		
設置者の氏名・名称	特定非営利活動法人キッズルームけやき 理事長 八代 裕		
管理者の氏名	施設長 古舘友理恵		
建物設備の規模及び構造	木造 平屋建て 167.06㎡ 0歳児室3.3㎡ 1歳児室3.3㎡ 2歳児室1.98㎡ フリースペース8.98㎡ 調理室9.93㎡ その他139.57㎡		
施設の名称及び所在地	袖ヶ浦けやき保育園(乳児等通園支援事業)袖ヶ浦市袖ヶ浦駅前1-10-4		
事業開始年月日	令和8年4月1日		
開所時間 【乳児等通園支援事業】	月～土	午前10時00分から午後3時00分 ※利用登録は、お住まいの自治体にご相談ください	
利用者負担	定期利用	実施なし	
	柔軟利用	1時間あたり	300円
	<ul style="list-style-type: none"> <li>・お住まいの自治体で定められている月間利用時間までご利用いただけます。</li> <li>詳細はお住まいの自治体にお問合せください。</li> <li>・ご予約時間の開始10分前、終了10分後までは、別途料金の増減はございません。</li> </ul>		
実費徴収	行事費	ご希望の場合のみ	実費
	保険料	利用の都度	150 円
ご希望の場合のみ	給食代	利用の都度	350 円
	おやつ代		150 円
キャンセル料	7日前	キャンセル料なし	
	前日(17時まで)	ご希望された場合のみ	給食代+おやつ代
	前日17時以降・無連絡	利用料金+(給食代+おやつ代) 給食代+おやつ代は、ご希望された場合のみ	
入所定員	3名(0歳児1名、1歳児1名、2歳児1名)		
職員の配置数	施設長1名、保育士1名以上、子育て支援員1名、調理員1名、事務員1名 ※ 職員数は、児童数等に応じて変動する場合があります。		
契約している保険の種類、保険事故及び保険金額の内容	三井住友海上 団体総合生活補償保険:総保険金額 障害死亡・後遺障害 1.2億円 入院(日額)18万円、通院(日額)12万円 賠償責任保険 :総保険金額 1事故につき10億円		
緊急時における関係機関の連絡先、保護者との連絡方法	木更津警察署 電話0438-22-0110 袖ヶ浦市中央消防署 電話0438-64-0165 袖ヶ浦市子育て支援課 電話0438-62-3286(子育て環境推進班) 袖ヶ浦市保育幼稚園課 電話 0438-53-8688(施設管理班) 君津児童相談所 電話0439-55-3100 ※ 緊急時の連絡表により保護者に連絡する。		
非常災害時の関係機関の連絡先、保護者との連絡方法、避難訓練の実施状況、避難場所及び避難方法	木更津警察署 電話0438-22-0110 袖ヶ浦市中央消防署 電話0438-64-0165 袖ヶ浦市子育て支援課 電話0438-62-3286(子育て環境推進班) 袖ヶ浦市保育幼稚園課 電話 0438-53-8688(施設管理班) 君津児童相談所 電話0439-55-3100 ※ 緊急時の連絡表により保護者に連絡する。 ※ 毎月1回、避難・消火訓練を実施。 ※ 指定避難場所:袖ヶ浦市立昭和小学校 ※ 発育状況等により、個別又はベビーカーで移動		
虐待の防止に関する研修の実施状況、独自マニュアルの作成状況	毎年1回、虐待防止マニュアルに沿って全職員を対象に研修を実施。 ※袖ヶ浦けやき保育園虐待防止マニュアルを作成済み。		
設置者が過去に事業停止命令又は施設閉鎖命令を受けたか否かの別	無	有 ( )	(受けたことがある場合には、その命令の内容、その命令を行った都道府県等名及びその命令を行った年月日を記載)

当園は、袖ヶ浦市より乳児等通園支援事業の認可を得ている施設です。  
※提出先 袖ヶ浦市(子育て支援課子育て環境推進班)(TEL0438-62-3286)

# プライバシーポリシー

袖ヶ浦けやき保育園（以下「当園」といいます。）は、当園における個人情報の取扱いに関し、個人情報の保護に関する法律（以下「個人情報保護法」といいます。）その他の関係法令を遵守するとともに、以下のとおりプライバシーポリシーを定め、その適切な取扱いに努めてまいります。

## 1. 個人情報の取得

当園は、個人情報を利用目的の達成に必要な範囲で、適法かつ適正な手段により取得します。

## 2. 個人情報の利用目的

当園は、当園の保育サービスの提供、職員等の採用活動の実行及び勤務管理等に関連して、それぞれ以下の目的の達成に必要な範囲で、個人情報を利用します。

〈当園の保育サービスの提供〉

(1) 園児募集に関する連絡  
(2) 案内、挨拶状等の送付、その他当園の保育サービス

スに関連する情報提供

(3) 各種お問い合わせ等への対応

(4) その他、当園の業務の適切かつ円滑な遂行

(5) 職員の採用活動

① 職員の採用に関する事務連絡全般

② 採用後の人事管理及び教育

〈職員等の執務及び勤務管理〉

(6) 業務上必要な名簿の作成、業務上の連絡

(7) 勤務管理において法令上要求される諸手続の遂行

(8) その他当園における必要な人事・労務管理の遂行

また、当園では、保育情報公開のためにホームページを開設し公開しており、その中で保育中の様子の写真を公開することがあります。ホームページには個人が特定できるような園児等の氏名・生年月日や住所等の個人情報は記載しませんが、事前に園児等の写真の使用について拒否等の申し出があった場合には配慮いたします。

## 3. 個人情報の目的外利用

当園は、個人情報を上記の利用目的のみ利用し、法令の定めによる場合又は別途利用目的を通知・公表している場合を除き、ご本人の同意がない限り、その他の目的には利用しません。 19

## 4. 個人情報の第三者提供

当園は、法令の定めによる場合を除き、ご本人の同意がない限り、個人情報を第三者に提供しません。

## 5. 個人情報の安全管理措置の実施

当園は、取り扱う個人情報の漏えい、滅失または毀損等を防止するため、必要かつ適切な措置を実施して、個人情報を適切に管理します。また、当園は、個人情報の取扱いに関し、職員に対して適切な監督を行なうとともに、個人情報の取扱いを委託する場合には、委託先が個人情報を適切に管理するよう監督します。

## 6. 個人情報の開示、訂正、利用停止等のお求め

当園は、当園が保有する個人情報について、個人情報保護法に基づく開示、訂正・追加・削除、利用停止・消去・第三者提供の停止または利用目的の通知にかかるご本人からのご請求があった場合には、ご請求頂いた方がご本人であることを確認のうえ、個人情報保護法に従い、適切に対応いたします。

## 7. プライバシーポリシーの変更

当園は、必要に応じて、本プライバシーポリシーを変更することがあります。

## 8. お問い合わせ窓口

当園の個人情報の取扱いに関するご意見、ご質問、開示等のご請求、その他個人情報の取扱いに関するお問い合わせの窓口は、以下のとおりいたします。

（お問い合わせ窓口）

袖ヶ浦けやき保育園

（袖ヶ浦市袖ヶ浦駅前1-10-4）

電話 0438-97-5282

ファックス 0438-97-5283



ご不明点等ございましたら、お気軽にお問い合わせください。

## 袖ヶ浦けやき保育園

袖ヶ浦市袖ヶ浦駅前1-10-4

電話 0438-97-5282

ファックス 0438-97-5283

※お掛け間違いにはお気を付けくださいませ